

## ROTURISTEYTYYS: MOPSI



Sisältö:	sivu
1. YHTEENVETO	3
2. RODUN ESITTELY JA TAUSTATIEDOT	3
2.1. Lyhyt esittely	3
2.2. Rodun nykytila Suomessa	3
2.3. Rodun nykytila kansainvälisesti	4
2.3.1. Iso-Britannia	4
2.3.2. Ruotsi	4
3. RODUN KANNALTA OLEELLISTA	4
3.1. Millaisia yksilöitä roturisteykseen valitaan.	6
4. ROTURISTEYTYKSEN PERUSTEET	7
4.1. Rodussa esiintyvät perinnölliset sairaudet ja ominaisuudet	7
5. RISTEYTYKSEEN SUUNNITELTUJA ROTUJA	11
5.1. Beagle	11
5.2. Tanskalais-ruotsalainen pihakoira	11
5.3. Cockerspanieli	13
5.4. Schipperke	13
5.5. Markiesje	14
5.6. Risteytysrotujen jalostuksen tavoiteohjelmista ja/tai rotumääritelmistä poimittua tietoa rotujen terveydestä ja luonteesta	15
5.7. Risteytysrotujen plussat ja miinukset -taulukko lisättynä kysymyksillä	18
6. VAATIMUKSET RISTEYTYKSIIN KÄYTETTÄVILLE YKSILÖILLE JA YHDISTELMILLE	19
7. RISTEYTYKSEN TOTEUTUS (F1-F4)	20
8. ROTURISTEYTYKSIKSIILÖIDEN JALOSTUS JA SEURANTA	21
9. SITOUTUMISET	21
10. AIKATAULU	22
11. RISKIT JA VAHVUUDET	22
12. RAHOITUS	23
13. LÄHTEET	23

## 1. Yhteenveto

Brakykefaaliset rodut, joihin mopsikin kuuluu, ovat niin Suomessa kuin muuallakin maailmassa suuren huomion ja kollektiivisen huolen kohteena lyhyen kuonon ja kallon mahdollisesti aiheuttamien terveysongelmien vuoksi.

Mopsi on muilta osin suhteellisen terve ja pitkäikäinen, ikivanha rotu, joka lyhyesti sanottuna tarvitsee ainoastaan pidemmän kuonon, jotta hengitykseen liittyvät ongelmat saataisiin minimoitua.

Roturisteytyksellä pyritään saamaan pidempikuonoisia mopseja, jotta rotu saataisiin tulevaisuudessakin pysymään terveenä ja elinvoimaisena. Samalla voitaisiin saada apua mopsin silmien ja mahdollisen liian suuren nenävekin aiheuttamiin ongelmiin. Ulkonevia silmiä näkee nykyään hyvin harvoin, liian suuria nenävekkejä kyllä. Myös mopsin lämmönsäätelykyky saattaisi parantua.

Roturisteytys kasvattaisi lisäksi geneettistä monimuotoisuutta, joka myös osaltaan edesauttaa rodun tervehdyttämisessä.

## 2. Rodun esittely ja taustatiedot

### 2.1. Lyhyt esittely

Mopsin alkuperästä on esitetty melko paljon arvailuja, mutta todennäköisimmin rotu on kotoisin Aasiasta. Rodun kotimaaksi mainitaan Kiina, missä lyhytkuonoiset koirat ovat aina olleet suosiossa. Rotu tuli Eurooppaan Hollannin Itä-Intian kauppakompanian kauppiaiden mukana, ja jo 1500-luvulla sitä ihailtiin Hollannissa. Mopsista tuli itse asiassa kuningasmielisten symboli. Mopsi saapui Englantiin hollantilaisyyntyisen Vilhelm III:n tullessa maan kuninkaaksi. Vuoteen 1877 saakka tunnettiin vain kellertävä (fawn) väri, mutta kyseisenä vuonna Aasiasta tuotiin kaksi mustaa koiraa.

Mopsi on selvästi neliömäinen ja tanakkarakenteinen seurakoira. Siitä käytetäänkin ilmaisua ”multum in parvo” eli paljon pienessä koossa. Rakenteeltaan mopsi on tiivis, sopusuhtainen ja erittäin lihaksikas. Se ei saa vaikuttaa matalaraajaiselta, hoikalta eikä korkearaajaiselta.

Käyttäytymiseltään mopsi on hurmaava, omanarvontuntoinen ja älykäs. Luonteeltaan se on erittäin ihmisrakas, tasainen, iloinen ja eloisa.

### 2.2. Rodun nykytila Suomessa

Mopsi on suhteellisen terve rotu ja sen keskimääräinen elinikä on yli 10 vuotta.

Ruumiinrakenteen ja brakykefalian myötä rodussa on terveyteen liittyviä pulmia. Merkittävin näistä mopsilla on BOAS eli lyhytkalloisten rotujen hengitystieoireyhtymä.

Syringomyelian ja chiarin malformaation osalta voidaan todeta, että tiedossa on vähän oireilevia koiria.

Ongelmia voivat aiheuttaa myös ulkonevat silmät ja ihopoimut, joista hankalin on liian suuri nenäpoimu.

Mopsin tavallisimpia silmänsairauksia ovat entropium ja pigmentoiva keratiitti.

Joillakin mopseilla atooppisuus ja allergiat tuovat mukanaan iho-ongelmia.

## 2.3. Rodun nykytila kansainvälisesti

### 2.3.1. Iso-Britannia

Suurin osa mopseista on terveitä, aktiivisia koiria, jotka helposti elävät 12-15-vuotiaiksi. Kuten kaikilla roduilla, myös mopseilla on joitakin terveysongelmia ja valitettavasti jotkut mopsit kärsivät näistä vaivoista. Ongelmista mainittakoon BOAS, PDE ja silmän rakenteen mukanaan tuomat ongelmat. Tavoitteenaan pitkäikäinen ja terve mopsi vastuulliset kasvattajat tekevät ahkerasti työtä minimoidakseen riskit omista pentueissaan käyttämällä geenikartoituksia ja muita käytettävissä olevia testejä.

On myös huomattava, että mopsien omistajalla on suuri vastuu oman mopsinsa pitämisessä hyvässä kunnossa oikeanlaisella ruokinnalla ja liikunnalla, jotka ovat olennaisia tekijöitä mopsin pitkän ja onnellisen elämän takaamiseksi.

(Copyright of The Kennel Club. Reproduced with their permission.)

### 2.3.2. Ruotsi

Ruotsin Kennelliitto tiedostaa lyhytkalloisuuden mukanaan tuomat riskit, joista mopsilla tavallisimmat liittyvät hengitykseen ja silmiin. Myös Ruotsissa ongelmia pyritään kartoittamaan koiranäyttelyissä velvoittamalla ulkomuototuomarit ottamaan huomioon rotukohtaiset ohjeet liioiteltujen piirteiden huomioimiseksi (RKO). Havaituista ongelmista täytetään tarkoitusta varten kehitetty lomake.

Ruotsin Mopsikerhon (Mopsorden) mukaan vuonna 2023 Ruotsin kennelliiton on tarkoitus kouluttaa eläinlääkäreitä BOAS-tutkimuksen läpiviemiseen mopseilla, ranskanbulldoggeilla ja englanninbulldoggeilla sekä tarjota tutkimusmahdollisuutta myös koirille omistajineen.

## 3. Roturisteytyksen kannalta oleellista

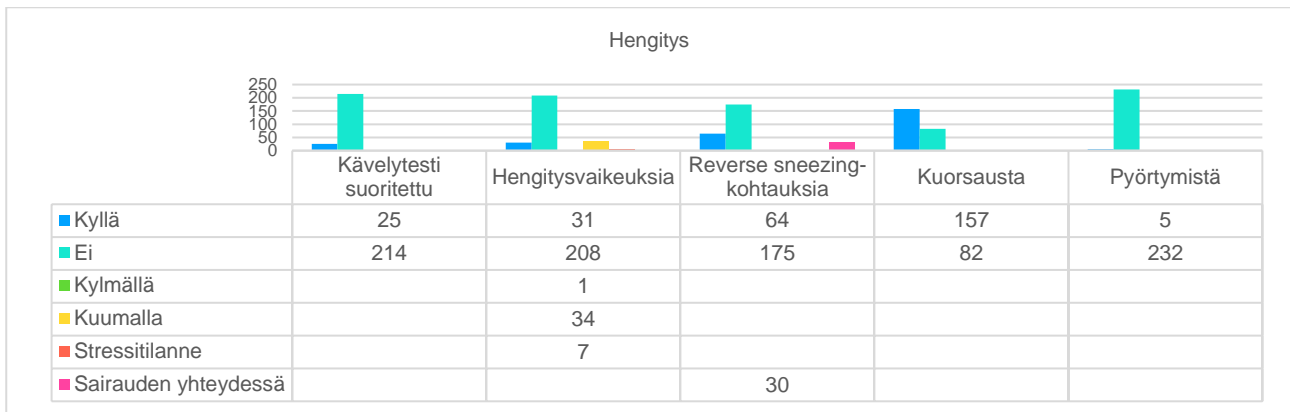
Mopsin kohdalla on muistettava, että roturisteytyksen painopistealue ja tavoitteet koskevat nimenomaan mopsin päätä.

Mopsin kallo ja kuono ovat hyvin lyhyet. Tällaista pään muotoa kutsutaan brakykefaaliseksi. Liian lyhyt kuono haittaa mopsin hengitys- ja lämmönsäätelyjärjestelmän normaalia toimintaa ja näin altistaa sen vakaville terveysongelmille. Tilaa kutsutaan brakykefaaliseksi oireyhtymäksi (brachycephalic obstructive airway syndrome, BOAS).

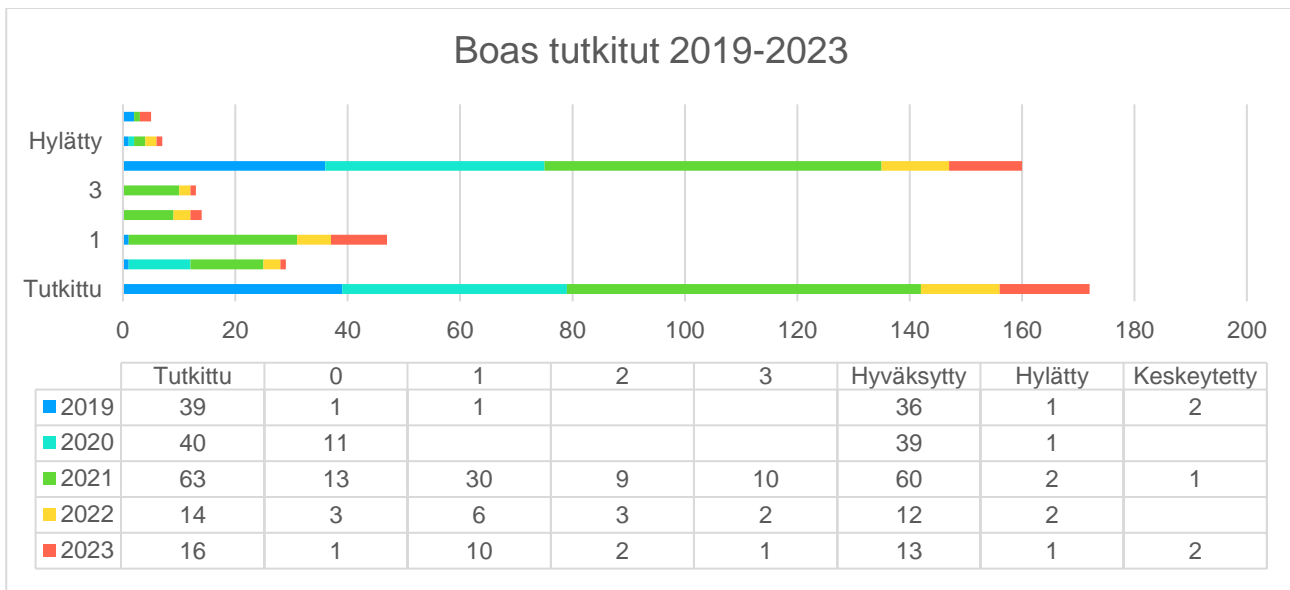
Lyhyt kuono on vahvasti sidoksissa hengitysteiden epämuodostumiin. Tällaisia ovat ahtaat ja puristuneet sieraimet, pitkänomainen ja paksuuntunut pehmeä kitalaki sekä henkitorven ja keuhkoputkien vajaakehitys. Lisäksi nenäkuorikot voivat ahtauttaa nenänielua, koska niille ei ole tilaa lyhyessä nenäontelossa.

(Lähde: <https://www.kennelliitto.fi/kasvatus-ja-terveys/koiran-terveys/perinnolliset-sairaudet-ja-koiran-hyvinvointi/brakykefaalinen-oireyhtyma-boas>).

On selvää, ettei hengitysvaikeuksista kärsiviä koiria tule käyttää jalostukseen. Olisi ensiarvoisen tärkeää löytää mopsipopulaatiostamme pidempikuonoisia yksilöitä, joita voisi käyttää jalostuksessa ”pidentämään” kuonoa.



### Mopsikerho ry terveystutkimus 2018



### Kennelliitto jalostustietojärjestelmä 2019-2023 (29.10.2023 mennessä) tulokset

Roturisteytysprojektilla halutaan pyrkiä samaan päämäärään eli pidempikuonoiseen mopsiin. Kun roturisteytyksellä pyritään parantamaan mopsin terveyttä kuonoa pidentämällä, on asialla myös kääntöpuolensa.

Mopsin päähän liittyvät myös ne ominaisuudet, joihin roturisteytyksellä ei missään tapauksessa haluttaisi muutosta: mopsin ainutlaatuisen viehättävän luonteen ja temperamentin menettäminen tai muuttuminen olisi vanhalle ja hienolle rodulle valtava menetys. Mopsi on myös henkisesti "multum in parvo" eli paljon pienessä koossa.

Mopsin käyttötarkoitus on olla seurakoirana. Jalostukseen ja myös roturisteytykseen käytettävällä rodulla ja yksittäisellä koiralla tulee olla hyvä hermorakenne ja rodunomainen toimintakyky, jotta sen todennäköisyys periyttää jälkeläisilleen jokapäiväistä elämää hankaloittavia ja hyvinvointia alentavia luonneominaisuuksia on mahdollisimman pieni. Risteytykseen ei saa käyttää rotua, jolla on huono hermorakenne tai joka on arka tai aggressiivinen.

Yleisesti ottaen rodun perinnöllinen monimuotoisuus tarkoittaa sen geeniversioiden (alleelien) runsautta. Puhutaan myös jalostuspohjan laajuudesta. Mitä monimuotoisempi rotu on, sitä useampia erilaisia versioita sillä on olemassa samasta geenistä. Tämä mahdollistaa rodun yksilöiden geenipareihin heterotsygotiaa, joka

antaa niille yleistä elinvoimaa ja suojaa monen perinnöllisen vian ja sairauden puhkeamiselta. Monimuotoisuus on tärkeää myös immuunijärjestelmässä, jonka geenikirjon kapeneminen voi johtaa esimerkiksi tulehdussairauksiin.

Roturisteytyksellä pyritään myös laajentamaan ja parantamaan rodun perinnöllistä monimuotoisuutta

### **3.1. Millaisia yksilöitä roturisteytykseen valitaan?**

Suomen Mopsikerho ry:n jalostustoimikunta on laatinut suositukset jalostukseen käytettävistä koirista 23.1.2023. Luonnollisesti samat suositukset pätevät myös roturisteytykseen käytettävistä mopseista.

Lisäksi on pyrittävä mahdollisuuksien mukaan hankkimaan tietoja risteytykseen käytettävien mopsien sukulaisten terveydestä ja luonteesta. Mitä pidemmältä aikaväliltä ja laajemmin tietoa voidaan saada, sen parempi roturisteytysprojektiin kannalta.

Olisi myös hyvä, että kummallakin roturisteytykseen käytettävistä osapuolista olisi jälkeläisnäyttöä omassa rodussaan.

#### **Seuraavassa luetellaan toimikunnan suositukset.**

Urosten käytön rajoitukset:

- Näyttelyssä vähintään 2 x EH kahdelta eri tuomarilta tai hyväksytyt jalostustarkastus
- Uroksen elinikäisen jälkeläismäärän ei tulisi ylittää 5% rodun populaatiossa yhden sukupolven (4vuotta) aikana syntyneistä pennuista.

Nartun käytön rajoitukset:

- Näyttelyssä vähintään 2 x EH kahdelta eri tuomarilta tai hyväksytyt jalostustarkastus
- Narttu tulee olla 18 kuukautta vanha, eikä saa olla yli seitsemän (7) vuotta vanha pentueen syntyessä.
- Nartulla voidaan teettää enintään viisi (5) pentuetta siten, että nartun edellisestä penikoimisesta on pentueiden syntymien välisen ajan oltava vähintään 10 kuukautta, mutta tätä tiheämpi pennutus sallitaan alle 7-vuotiaalle nartulle yhden kerran. Tämän jälkeen on oltava vähintään 1,5 vuotta väliä seuraavaan pentueeseen.

Jalostustoimikunnan suositukset tulevalle pentueelle;

- Jalostuksessa olisi suotavaa neljän-viiden sukupolven perusteella lasketun sukusiitosasteen pitämistä alle 6,25%

Kasvattajan on noudatettava eläinsuojelulakia ja hyvää kenneltapaa.

Terveys

Hengitys:

Jalostuskoirista ainakin toisella osapuolella on oltava hyväksytyt BOAS testi suoritettuna (1.1.2024 molemmilla). Koiraa, jolla on todettu hengitysvaikeuksia, tai koiraa, jonka hengitysteitä on operoitu, ei saa käyttää jalostukseen.

#### Silmät:

Virallinen silmälausunto Kennelliiton ohjeiden mukaisesti. Silmätutkimukselle ei ole alaikäraja. Alle vuoden ikäiselle tutkimus on voimassa korkeintaan yhden vuoden lausuntopäivästä, muuten silmälausunto on voimassa 36kk (1.1.24 alkaen 24kk). PRA ja perinnöllisiä kaihi tapauksia/epäilyjä ei saa käyttää jalostukseen. Jalostustoimikunta ei suosittele yhdistelmiä, missä molemmilta vanhemmilta tulee samoja

perinnölliseksi katsottavia silmäsairauksia. Keratiitin/pigmentin osalta vakavan lausunnon saanutta ei saa yhdistää toiseen vakavan lausunnon saaneeseen. Suotavaa olisi käyttää jalostukseen terveeksi tutkittuja koiria.

#### Polvet:

Virallinen polvilausunto Kennelliiton ohjeiden mukaisesti. Koiran on oltava tutkimushetkellä vähintään vuoden ikäinen. Alle kolmevuotiaana tehty tutkimus on voimassa kaksi vuotta lausuntopäivästä. Vähintään toisella oltava nollan (0/0) polvet. Raja-arvo 1.

#### Hylkäävät virheet

Rotumääritelmässä luetellut hylkäävät virheet ovat vikoja, joita jalostuksessa ei saa käyttää. Hylkääviä virheitä ovat: aggressiivisuus tai voimakas arkuus, selvästi epänormaali rakenne tai käyttäytyminen.

#### Immunitaatioongelmat:

Allergista koiraa ei saa käyttää jalostukseen.

#### Hylkäävät virheet:

Rotumääritelmässä luetellut hylkäävät virheet ovat vikoja, joita jalostuksessa pitää välttää. Hylkääviä virheitä ovat aggressiivisuus tai voimakas arkuus, selvästi epänormaali rakenne tai käyttäytyminen. Sairasta yksilöä ei saa käyttää jalostukseen.

Tutkimustulosten sekä näyttelytulosten on oltava voimassa ennen astutusta. Näyttelytulokset voivat olla myös ulkomailta.

#### Poikkeukset:

- Viralliset terveystarkastukset eivät koske ulkomaalaisessa rekisterissä ja omistuksessa olevia uroksia.
- Perustelluista syistä johtuen voi jalostustoimikunta tapauskohtaisesti harkita poikkeamista näistä suosituksista. Poikkeuslupa on haettava 1kk ennen astutusta. Poikkeusluvut eivät saa olla jatkuvaa käytäntöä samalta kasvattajalta.

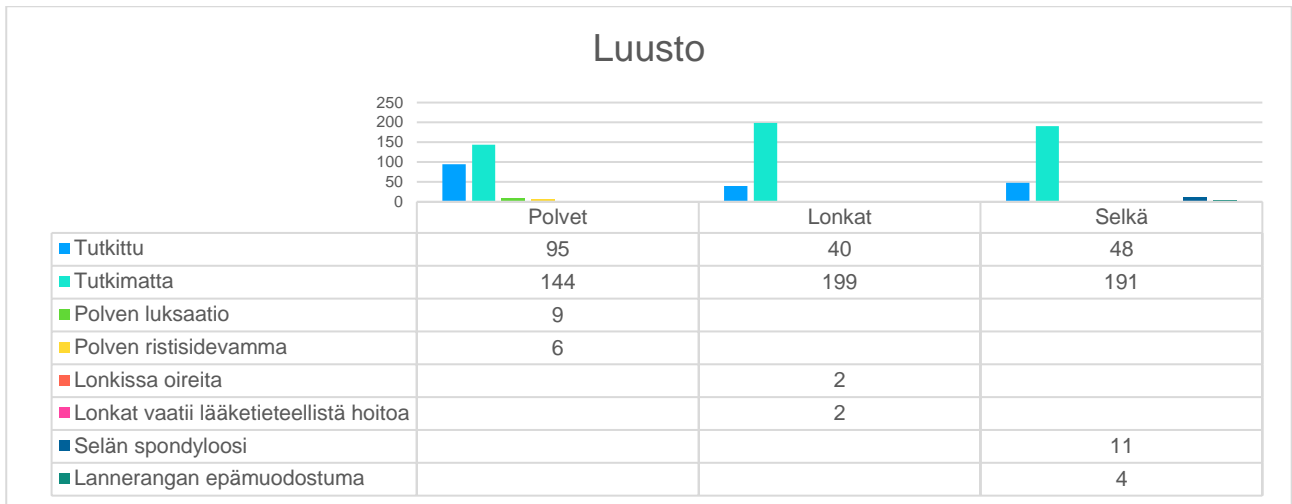
Lähde: Mopsin jalostuksen tavoiteohjelma (<http://www.suomenmopsikerho.fi/wp-content/uploads/2022/12/Mopsien-JTO-2023-2027j-24.10.pdf>).

## 4. Roturisteytyksen perusteet

### 4.1. Rodussa esiintyvät perinnölliset sairaudet ja ominaisuudet

On totta, että mopsilla - kuten muillakin roduilla - esiintyy perinnöllisiä sairauksia. Näistä mainittakoon patellaluksaatio eli polvilumpion sijoiltaanmeno, joka on yleisin pienikokoisten rotujen ortopedinen sairaus. Tosin perinnöllistä patellaluksaatiota on tämänhetkisten tutkimusten valossa tavattu vain yksittäisinä tapauksina.

Muita niveliin, raajoihin tai selkään kohdistuvia sairauksia (esimerkiksi legg-perthes, välilevyn pullistuma, nivelrikko, spondyloosi) mopseilla on, mutta hyvin vähän.

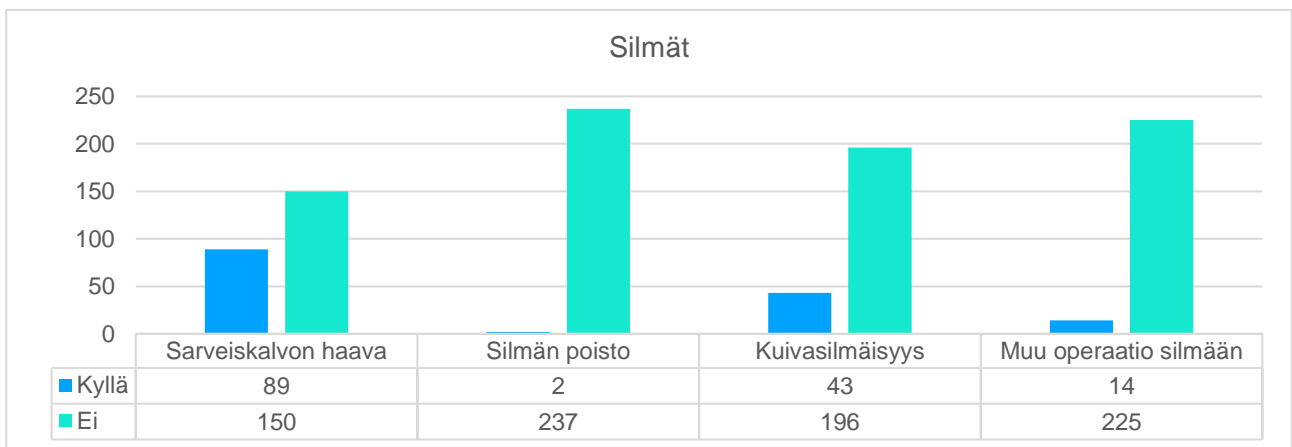


Mopsikerho ry terveystutkimus 2018

#### Patellaluksaatio 2013-2023 tutkitut (Kennelliiton jalostustietojärjestelmä)

Vuosi	0	1	2	3	4	operoitu	Yhteensä
2013	49	3	1	0	0	0	53
2014	34	3	0	0	0	0	37
2015	44	3	2	1	0	0	50
2016	88	2	4	2	0	0	96
2017	71	7	1	5	0	0	84
2018	90	4	4	2	0	0	100
2019	84	5	7	0	0	0	96
2020	104	8	7	1	0	0	120
2021	76	4	0	0	1	0	81
2022	46	4	4	2	0	0	56
2023	37	2	2	0	0	0	41
Yhteensä	723	45	32	13	1	0	814

Mopsin yleisimmät silmäsairaudet ovat pigmentoiva keratiitti ja silmäluomen sisäänpäin kiertyminen. Myös ylimääräisiä ripsiä tai karvoja esiintyy. Muitakin silmäsairauksia on, muttei merkittäviä määriä.



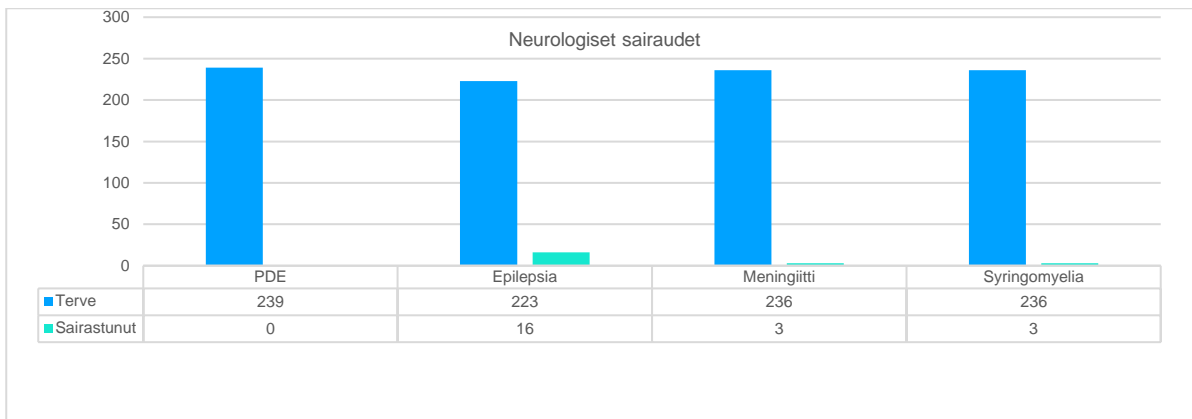
Mopsikerho ry terveystutkimus 2018



## Silmäsairaudet 2013-2023 tutkitut (Kennelliitto jalostustietojärjestelmä)

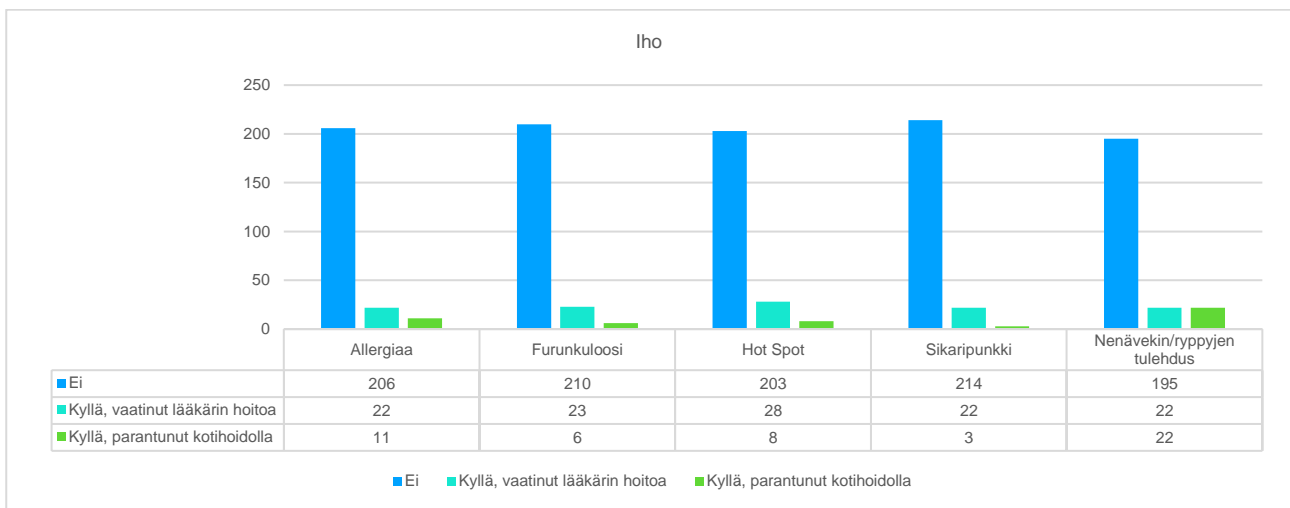
Diagnoosi	Esiintymiä Koiria	
Caruncular trichiasis, todettu	17	17
Distichiasis, todettu	84	81
Distichiasis/Ektooppinen cilia, todettu	1	1
Ei todettu perinnöllisiä silmäsairauksia	367	333
Ektooppinen cilia, operoitu	2	2
Ektooppinen cilia, todettu	5	5
Kaihin laajuus, kohtalainen	1	1
Kaihin laajuus, laaja	1	1
Kaihin laajuus, lievä	6	5
Katarakta, jonka sijaintia ei ole määritelty, epäilyttävä	1	1
Keratiitti, todettu	192	177
Kortikaalinen katarakta, todettu	7	7
Lasiaisen rappeuma, todettu	2	2
Linssiluksaatio, epäilyttävä	1	1
Makroblepharon/silmäluomen ulospäin kiertyminen, epäilyttävä	1	1
Makroblepharon/silmäluomen ulospäin kiertyminen, todettu	19	18
Matala silmäkuoppa, ulkoneva silmä, todettu	3	3
Muu iris sairaus, todettu	1	1
Muu sarveiskalvosairaus, todettu	4	4
Muu verkkokalvon sairaus, todettu	3	3
PHTVL/PHPV, sairauden aste 2 - 6	3	2
Posterior polaarinen katarakta, todettu	4	3
PPM, iris-iris, todettu	12	12
PPM, iris-kornea, todettu	3	3
Punktaatti katarakta, todettu	1	1
Puutteellinen kyynelkanavan aukko, todettu	17	16
RD, multifokaali, todettu	1	1
Sarveiskalvon dystrofia/degeneraatio, epäilyttävä	1	1
Sarveiskalvon dystrofia/degeneraatio, todettu	2	2
Silmäluomen sisäänpäin kiertyminen, epäilyttävä	3	3
Silmäluomen sisäänpäin kiertyminen, todettu	153	147
Silmämuutosten vakavuus, kohtalainen	16	15
Silmämuutosten vakavuus, lievä	160	153
Silmämuutosten vakavuus, vakava	32	29
Synnynnäinen katarakta, todettu	1	1
Trichiasis, epäilyttävä	3	3
Trichiasis, todettu	71	68

Hermostollisista sairauksista mainittakoon mopsien enkefaliitti eli PDE (Pug Dog Encephalitis), toiselta nimeltään mopsien nekrotisoiva enkefaliitti eli NME (Necrotizing Meningoencephalitis). Koiraa, joka kantaa sairastuttavaa geeniä, ei tule käyttää jalostukseen. Geenin kartoitukseen on olemassa PDE-testi. Mopseilla esiintyy myös jonkun verran epilepsiaa, mutta usein hyvin lievässä muodossa. Lyhytkalloisena koirana mopsilla esiintyy myös chiarin malformaatiota ja syringomyeliaa.



#### Mopsikerho ry terveystarkastus 2018

Mopseilla esiintyy joitakin ihosairauksia, joista mainittakoon sikaripunkki, furunkuloosi tai hot spot. Allergioita ja atopiaa saattaa esiintyä sekä lääkkeitä hyvin kurissa pysyvää hiivaa, jota luonnostaankin koirilla aina jonkun verran on.



#### Mopsikerho ry terveystarkastus 2018

Mopsit kärsivät joskus virtsakivistä. Joillakin voi olla ongelmia anaalirauhasten kanssa. On myös tavattu muutamia synnynnäisiä maksashuntteja.

Luonnollisesti mopseilla voi olla korvatulehduksia, kasvaimia, kivesvikoja, pyometraa, kitalakihalkioita tai hammaskiveä.

Ylipainoa on aivan liian monen mopsin ongelma, joskin tästä voi ja pitää syyttää omistajia, jotka eivät huolehdi asianmukaisesti mopsinsa terveellisestä ruokavaliosta tai riittävästä liikunnasta.

Mikään yllä mainituista terveysongelmista ei ole millään lailla katastrofaalinen, sillä mopsi on - kuten on jo mainittu - perusterve ja pitkäikäinen rotu.

On itsestään selvää, ettei sairaita tai rodun PEVISAn vaatimuksia täyttämättömiä koiria tule käyttää jalostukseen. Poikkeuksen PEVISAn vaatimukseen muodostavat ulkomaalaisessa rekisterissä olevat urokset. Toki vastuullinen kasvattaja käyttää ulkomaalaisista uroksista vain mahdollisimman hyvin terveystutkittuja ha muutoinkin hyväksi tiedettyjä yksilöitä.

## 5. Risteytykseen suunniteltuja rotuja

Suomen Mopsikerho on pohtinut roturisteytykseen käytettäviä rotuja. Suunnitelmaan valituiksi tulivat beagle, tanskalais-ruotsalainen pihakoira, cockerspanieli, schipperke ja markiesje.

Roduista on pyritty hankkimaan tietoa rotujen jalostuksen tavoiteohjelmasta (jos sellainen on), rotumääritelmistä ja muista kirjallisista lähteistä. Lisäksi on kuultu rotujen kokeneita kasvattajia ja harrastajia. Eri rotujen sopivuutta mopsin risteytyskumppaniksi on pohdittu mahdollisimman monelta näkökannalta.

### 5.1. Beagle

Beaglet ovat aktiivisia metsästyskoiria, jotka vaativat paljon liikuntaa ja aktiviteettiä. Perusluonteeltaan beaglet ovat älykkäitä ja lempeitä. Ne ovat myös itsenäisiä ja jopa itsepäisiä. Haukkuherkkyyttä esiintyy. Beagle sopii ensimmäiseksi koiraksi lempeän luonteensa takia, mutta se vaatii silti johdonmukaisen koulutuksen. Ne oppivat helposti pahoja tapoja, joita voi olla hankala kouluttaa pois. On myös sanonta "saadaksesi hyvän beaglen, sinun pitää olla ovelampi kuin beagle". Beaglet ovat silti uskollisia koko perheen koiria. Ne tulevat erinomaisesti toisten koirien ja ihmisten kanssa toimeen ajuetaustansa takia. Suomen beagleista on 90% metsästyskäytössä, mutta ne sopivat myös seurakoiriksi aktiiviseen ja liikkuvaan kotiin.

Beagle on pääasiassa terve ja reipas rotu. Monien muiden rotujen tavoin rodulla esiintyy kuitenkin toisinaan lonkkanivelen kehityshäiriötä (lonkkadysplasiaa, joka saattaa heikentää koiran liikkuvuutta). Siksi koirien lonkat tulee tutkia ennen jalostuskäyttöä. Rodulla esiintyy myös keskimääräistä enemmän epilepsiaa ja aivokalvontulehdusta (beaglen kipusyndrooma).

Suomen Beaglejärjestön jalostusjaosto suosittelee koirien geenitestaamista Lafora- ja MLS-tautien osalta ennen paritusyhdistelmien toteuttamista.

Testaaminen ei ole tarpeen silloin, jos koiran Lafora- ja MLS-statukset tiedetään sukulaisten statusten perusteella.

Jos kumpikaan vanhemmista ei kanna Lafora- tai MLS-geenivirhettä, ei sairaita eikä edes sairauden kantajia voi syntyä.

### 5.2. Tanskalais-ruotsalainen pihakoira

Tanskalais-ruotsalainen pihakoira on ikivanha rotu, vaikka sen virallinen historia on lyhyt: tunnustettuna rotuna se on ollut olemassa reilut 30 vuotta. Tanskassa rotuunotto on edellen auki ei ole aivan varmaa, mitä rotuja tanskalais-ruotsalaisen pihakoiran takaa löytyy, mutta sen aiempi nimi Skånenterrieri antaa viitettä terrieritaustasta.

Se on työkoira, joka aikoinaan on pitänyt pihapiirin rotista vapaana. Edelleen sillä on jäljellä saalisvietti, jota se toteuttaa kulkemalla "nenä maassa" mahdollisen saaliin havaitakseen. Riistaviettiäinen pihakoira ei saa olla. Se myös vahtii omaa reviiriään ja ilmoittaa vieraista. Pohjoismaisena työkoirana pihakoira kestää myös hyvin kuumaa ja kylmää.

Rakenteeltaan tanskalais-ruotsalaisen pihakoiran tulee olla tanakka ja pönäkkä. Päävärin tulee olla valkoinen. Monilla pihakoirilla on hyvin vahva pohjavilla.

Kuono-osa ei ole leveä, mutta se on täyteläinen. Purenta on leikkaava. Rottakoirille ominaiseen tapaan premolaareissa on joskus puutoksia. Mopsin kanssa risteytettäessä kannattaa ottaa huomioon, että myös pihakoirat ovat taipuvaisia saamaan hammaskiveä jo nuorena.

Pihakoiran korvat ovat joko taitto- tai ruusukorvat. Maskia sillä ei ole. Sillä pitää olla tummat silmät. Tanskalais-ruotsalainen pihakoira ei ole liikkeessään ravaaja, vaan pyrkii mielellään nyppelehtimään

Tanskalais-ruotsalainen pihakoira on perusluonteeltaan seurallinen ja aktiivinen rotu, joka osallistuu mielellään aktiivisesti kaikkeen sen ympärillä tapahtuvaan toimintaan. Pihakoira on pohjimmiltaan työkoira, joka nauttii työskentelystä niin fyysisesti kuin psyykkisestikin ja se vaatiikin verrattain paljon aktivointia voidakseen hyvin. Vaikka pihakoira on lempeäkatseinen pikkukoira, on se melko vaativa rotu eikä se välttämättä ole miellyttämishalultaan tai koulutettavuudeltaan helpoimmasta päästä. Pihakoiran on nopea oppimaan niin hyvässä kuin pahassa ja sen vilkas perusluonne edellyttää kouluttamiseen panostamista. Työskentelyn ja aktiivisen elämän vastapainona pihakoira kuitenkin rakastaa olla lähellä perhettään, istua sylissä ja ottaa rennosti. Pihakoirat rakastavat olla lämpimässä ja usein pihakoiran löytääkin peiton alta tai auringonpaisteesta makoilemasta.

Pihakoira on pitkäikäinen rotu, ja se on pysynyt melko terveenä rotuna, vaikkakin rodussa esiintyy joitakin perinnöllisiä sairauksia ja vikoja kuten muissakin roduissa. Pihakoirilla nämä sairaudet ovat kuitenkin toistaiseksi lähes tulkoon yksittäistapauksia eikä mikään sairaus ole päässyt yleistymään niin, että se olisi laaja-alainen ongelma.

Polviluksaation osalta on havaittavissa, että alle 3-vuotiaana terveeksi tutkittujen polvien kohdalla tulos voi muuttua huonommaksi, kun polvet tutkitaan uudelleen yli 3-vuotiaana, jolloin koiran saama lausunto on voimassa pysyvästi. Polvien osalta voidaan myös nähdä, että polvivikaisten koirien jälkeläisillä esiintyy polvivikaa todennäköisemmin kuin tervepolvisten vanhempien jälkeläisillä. Ulkomailla polvia lausutaan vähän, joten tuontikoirien ja ulkomaisten jalostuskoirien polvinivelterveydestä ei ole tarpeeksi tietoa.

Rodussa esiintyy monia erilaisia silmäsairauksia, jotka ovat pääasiassa yksittäistapauksia. Silmäsairauksista suurin yksittäinen ongelma on distichiasis. Primaarinen linssiluksaatio (PLL) on Suomessa kasvattajien keskuudessa otettu vakavasti ja jalostuskoirille teetetään pääasiallisesti aina asianmukainen geenitesti. Geenitestauksen puute/vähäisyys ulkomailla lisää riskejä ja luo haasteita koiria ulkomailta tuotaessa.

Vuonna 2019 laaditun laajan terveystutkimuksen tulosten perusteella voidaan todeta, että allergisten ja allergiaoireista kärsivien koirien määrä populaatiossa on hälyttävä. Jopa 9% terveystutkimuksen koirista kärsii todetusta allergiasta/atopiasta ja allergiaoireista kärsiviä koiria tutkimuksen koirista on jopa viidennes, 20%. Ongelmana on myös allergisten koirien jalostuskäyttö.

Suunniteltaessa tanskalais-ruotsalaista pihakoiraa mopsin risteytyskumppaniksi pitää muistaa, että rodussa on töpöhäntäisyyttä aiheuttava geeni. Noin 25 % pihakoirista on luonnontöpöjä. Töpöhäntägeeni tulee testata ennen parittamista, jotta sen kantajia ei käytettäisi risteytykseen.

### 5.3. Cockerspanieli

Cockerspanieli on erittäin vanha englantilainen lintukoira. Tänä päivänä cockerspanielit ovat monipuolisia harrastus- ja perhekoiria.

Tyypillinen cockerspanieli on avoin, erittäin vilkas, ystävällinen ja ihmisrakas eli mitä parhain seurakoira. Kooltaan se on keskikokoinen.

Se on terverakenteinen ja suhteellisen terve rotu. Cockerin korvia on joskus pidetty ongelmallisina, mutta asiallisesti hoidettuina ne ovat yhtä huolettomat kuin millä tahansa rodulla. Pentueen rekisteröinnin ehtona on, että vanhemmat on lonkkakuvattu ja silmätarkastettu. Lisäksi useille jalostuskoirille tehdään geenitestejä

ja esimerkiksi kyynärä- tai polvilumpioluoksaatiotutkimuksia, jotta rotu pysyisi mahdollisimman vapaana perinnöllisistä sairauksista ja vioista

Cockerspanielin perushoitoon kuuluu turkin säännöllinen kampaaminen, pesu ja trimmaus. Cockeri pestään aina, kun se tuntuu likaiselta. Turkin selvittely tulee tehdä viikoittain turkinlaadusta riippuen (monilla tummilla koirilla pariinkin kertaan viikossa) ja trimmaus turkin laadusta ja pituudesta riippuen 4–8 kertaa vuodessa. Turkin säännöllinen trimmaus auttaa pitämään turkin helposti hoidettavana.

Cockerspanieli ei viihdy pelkästään tarhakoirona, vaan haluaa osallistua perheen arkeen. Cockeri rakastaa ulkoilua ja soveltuu kumppaniksi monenlaisiin harrastuksiin.

Rodussa on kaksi linjaa: näyttely- ja käyttölinjaiset cockerspanielit.

(Lähde: Hanki koira)

### 5.4. Schipperke

Schipperke eli laivakoira on vanha belgialainen rotta- ja paimenkoira. Flaaminkielisen nimen on väitetty tarkoittavan sekä "pieniä paimenta" että "pikku kipparia". Alun perin schipperke on ollut rottakoira, mutta rodussa on myös paimen- ja vahtikoiran piirteitä. Nykyisin rotu on pääasiassa seura- ja harrastuskoira, ja aktiivisuutensa takia schipperket soveltuvat hyvin esimerkiksi agilityyn tai tokoon.

Schipperke on pienikokoinen ja tiivisrakenteinen. Pää on kiilanmuotoinen, kallo on melko voimakas ja kuono kohtalaisen lyhyt. Runko on tasapainoinen, lyhyt, melko leveä ja vankka, mutta raajat ovat kevytluuhoiset. Koiralla on tiheä pohjavilla ja rungonmyötäinen karkea peitinkarva. Pidemmistä karvoista muodostuvat kauluri, harja, röyhelö sekä takajalkojen väliin kääntyvät housukarvat antavat koiralle sen ainutlaatuiset ääriiviivat.

Osa yksilöistä syntyy töpöhäntäisinä tai lyhyellä hännällä, suurin osa kuitenkin pitkällä ja selän päälle kiertyvällä hännällä. Schipperke kuuluu tyypistettäviin rotuihin vielä niissä maissa, joissa toimenpidettä ei ole kielletty lailla. Schipperken ainoa sallittu karvan väri Suomessa on kokomusta, mutta myös esimerkiksi tummanruskeita ja kermanvaaleita koiria esiintyy. Kermanvaalea on joissain maissa hyväksytty väri.

Schipperke on eloisa ja touhukas ikiliikkuja. Se kiintyy lujasti omistajaansa ja saattaa olla epäluuloinen vieraita kohtaan. Sen ei kuulu olla arka eikä aggressiivinen. Älykkäänä rotuna schipperke oppii nopeasti, mutta koska rotu on kuitenkin jossain määrin itsenäinen, kouluttamisessa saattaa ilmetä pieniä haasteita. Schipperke on usein hieman haukkuherkkä.

Rodun terveystilanne on käytettävissä olevan tiedon perusteella kokonaisuudessaan tällä hetkellä hyvä. Terveystiedot ja tiedot sairauksista ja rakenteesta perustuvat Kennelliiton virallisiin terveystutkimustilastoihin, yhdistyksen terveystutkimukseen vuosina 2013–2015 (N=234) sekä tutkijatohtori Lotta Koskisen artikkeliin

Laivislehdessä 1/2015. Huomattavan pieni osa schipperkeistä on tutkittu, joten riittävän luotettavaa tietoa rodun kokonaisterveystilanteesta ei ole käytettävissä. Osioon on nostettu joitakin yksittäisiä sairauksia, joita tiedetään todetun enemmän kuin yksittäistapauksissa.

Lyhyt silmäys schipperkellä todettuihin sairauksiin antaa viitettä siitä, että rotu kärsii tyypillisesti pienten rotukoirien sairauksista, joista mainittakoon distichiasis tai patellaluksaatio.

Koska laivakoiria syntyy myös luonnostaan töpöhäntäisinä, pitää tämä seikka ottaa huomioon, jos schipperkeen päädytään mopsin ristetyksikumppania valittaessa.

## **5.5. Markiesje**

Markiesje on uusin jäsen Alankomaiden koiraperheessä, mutta se ei ole mikään uusi rotu. Tämä vanha hollantilainen ”spioen” (spanieli) esiintyy useissa 1600- ja 1700-luvuilla tehdyissä maalauksissa. Se on koko ajan säilyttänyt tyypillisen ulkomuotonsa, vaikka järjestelmällisestä kasvatuksesta ei ole säilynyt tarkkoja tietoja.

Markiesje on kuitenkin harvinainen rotu kaikkialla maailmassa ja sen populaatio on pieni.

Rakenteeltaan markiesje on kevyehkö musta kääpiöspanieli, tyylikäs ja valpas, vailla kääpiömäisiä piirteitä. Rungon pituus on hieman säkäkorkeutta suurempi, luusto on kevyt. Kiiltävä karvapeite ja kauniit hapsut luovat tyylikkään vaikutelman. Minkäänlainen liioittelu ei ole toivottavaa.

Markiesjen tulee olla luonteeltaan rauhallinen ja älykäs, ja sen ilme on pehmeä. Se ei koskaan saa olla hermostunut, arka tai aggressiivinen.

Markiesjeä pidetään hyvin terveenä rotuna, mutta on otettava huomioon, että tutkimustietoa on pelkästään rodun pienuuden ja harvinaisuuden takia vähän jos ollenkaan saatavissa.

Omaa jalostuksen tavoiteohjelmaa sillä ei vielä ole.

**5.6. Risteytysrotujen jalostuksen tavoiteohjelmista ja/tai rotumääritelmistä poimittua tietoa rotujen terveydestä ja luonteesta**

Rotu	Terveys	Luonne
Beagle	<p>Beagle on varsin terve rotu. Sitä on jalostettu vuosisatoja käyttökoirana ajueissa, joissa sairast ja vialliset yksilöt ovat joutuneet armotta karsituiksi. Beaglea on koe-eläinrotuna tutkittu poikkeuksellisen paljon, jolloin on löydetty paljonkin erilaisia sairauksia. Ne ovat kuitenkin rodussa kokonaisuutena niin harvinaisia, ettei jää monta perinnöllistä vikaa, joista on aiheutta olla huolissaan.</p> <ul style="list-style-type: none"> <li>- perinnöllinen välilevyn pullistuma &lt;~ suosittu tanakkaa ja matalaa rakennetta</li> <li>- aivokalvontulehdus (beaglen kipusyndrooma) &lt;~ suosittu tanakkaa ja matalaa rakennetta</li> <li>- nivelkalvontulehdus &lt;~ suosittu tanakkaa ja matalaa rakennetta</li> <li>- epilepsia (keskimääräistä enemmän)</li> <li>- lonkkadyspasia</li> <li>- hound ataxia (ajokoirien pikkuaivojen sairaus) eli degeneratiivinen myelopatia (DM) on neurologinen häiriö</li> <li>- korvat (pitkät ja riippuvat altistavat tulehduksille)</li> <li>- silmät (isot ja pyöreät altistavat tapaturmille)</li> <li>- glaukooma, sarveiskalvon rappeuma ja verkkokalvon surkastuma</li> </ul>	<p>Beaglekyselyjen perusteella omistajat ovat tyytyväisiä koiriinsa kotikoirina. Lähes yhdeksän kymmenestä beaglen omistajasta oli vuoden 2007 beaglekyselyn perusteella tyytyväinen beagleensa kotikoirana (kuva 18). Tyytyväisyys on samalla tasolla kuin vuoden 1993 kyselyssä, mutta selvästi korkeampi kuin ensimmäisen (1979) beaglekyselyn aikaan, vuonna 2017 tyytyväisyysaste oli vielä vähän korkeampi.</p> <ul style="list-style-type: none"> <li>- jääräpäinen</li> <li>- vaatii paljon toimintaa</li> <li>- vaatii aivotyöskentelyä</li> <li>- työkoira, mutta myös sohvapaperuna</li> <li>- lempeä kaikkien kaveri</li> <li>- viisas ja itsevarma</li> <li>- seurallinen</li> <li>- haukkuherkkä (ja kova ääni)</li> <li>- kyltymätön ruokahalu</li> <li>- vaatii johdonmukaisen kasvatuksen</li> </ul>

<p>Tanskalais-ruotsalainen pihakoira</p>	<p>Pihakoira on pitkäikäinen rotu, ja se on pysynyt melko terveenä rotuna, vaikkakin rodussa esiintyy monia perinnöllisiä sairauksia ja vikoja kuten muissakin roduissa. Pihakoirilla nämä sairaudet ovat kuitenkin toistaiseksi lähes tulkoon yksittäistapauksia eikä mikään sairaus ole päässyt yleistymään niin, että se olisi laaja-alainen ongelma.</p>	<p>Tanskalais-ruotsalainen pihakoira on perusluonteeltaan seurallinen ja aktiivinen rotu, joka osallistuu mielellään aktiivisesti kaikkeen sen ympärillä tapahtuvaan toimintaan. Pihakoiralla ei tyypillisesti ole voimakasta miellyttämishalua omistajaansa kohtaan vaan se saattaa kekseliäänä koirana koetella kouluttajansa hermoja tempauksillaan. Vilkas perusluonne edellyttää koiran kouluttamiseen panostamista. Nuori pihakoira ei välttämättä jaksa useita toistoja putkeen, vaan harjoitukset on hyvä pilkkoa pienempiin osiin ja tehdä harjoittelusta muutenkin vaihtelevaa. Pienet tauot aktiivisessa harrastamisessa ja kouluttamisessa ovat tuolloin myös hyväksi. Pihakoira on kuitenkin nopea oppimaan ja se pitää työskentelystä niin fyysisesti kuin henkisesti. Energisenä rotuna pihakoira vaatii riittävästi aktiviteetteja pysyäkseen iloisena ja toimintakykyisenä, joten pelkäksi seurakoiraksi sohvalle siitä ei ole. Pienestä fyysisestä koostaan ja söpöstä ulkomuodostaan huolimatta pihakoira on melko vaativa. Työskentelyn ja aktiivisen elämän vastapainona pihakoira kuitenkin rakastaa olla lähellä perhettään, sylissä ja ottaa rennosti. Pihakoirat rakastavat olla lämpimässä ja usein pihakoiran löytääkin peiton alta tai auringonpaisteesta makoilemasta.</p>
--	--	---



Cockerspanieli	Cockerspanielin terveyteen liittyy ongelmia, jotka johtuvat rodulle tyypillisestä rakenteesta. Erilaiset ihotulehdukset, kuten huulipoimujen ja ulkokorvan tulehdukset ovat cockerspanielin yleisimpiä sairauksia. Lonkkaniveldysplasian eli lonkkanivelen kasvuhäiriön esiintyvyys on keskimäärin 22 % luokkaa (asteet C-E).	Aito cockerspanieli on rakastettava, miellyttämisenhaluinen, nopeasti oppiva ja iloinen koira. Rotu on jakautunut näyttelylinjoihin ja käyttölinjaan. Cockerspanieleiden kannasta noin 7% on käyttölinjaisia. Pääasiassa nykyään cockerspanieli on aktiivinen toimiva seurakoira, jolla on hyviä lintukoiran ominaisuuksia. Yleisin harrastusmuoto on näyttelyt, mutta agility, haavoittuneen riistan jäljestäminen ja tottelevaisuuskoulutus/rallytoko ovat myös suosittuja. Suurin osa cockereista on kuitenkin perheissä lemmikkeinä ja lenkkikavereina.
Schipperke	Schipperkeä pidetään yleisesti ottaen terveenä rotuna. Virallisia terveystutkimuksia on kuitenkin toistaiseksi tehty vain pienel le osalle koiria. Vuosina 2013–2015 tehtiin terveystutkimus, jossa pyrittiin kartoittamaan schipperkeiden nykyinen terveystilanne. Kyselyyn kertyi vastauksia 234, ja vastanneiden osalta terveystilanne näyttää varsin hyvältä. Myös virallisten terveystutkimus tulosten perusteella tilanne vaikuttaa hyvältä silmien, lonkkien ja kyynärniveltien osalta.	Luonteiden osalta suuria ongelmia ei ole rodussa toistaiseksi tiedossa. Luonnetestattuja schipperkeitä on toistaiseksi niin vähän, ettei luonteesta voi saada yleispätevää käsitystä. Vuonna 2016 rodulle on tehty käyttäytymisen ihanneprofiili, ja ensimmäinen käyttäytymisen jalostustarkastus pidettiin samana vuonna. Tavoitteena on hyvän hermorakenteen ja toimintakyvyn sekä tasapainoisen luonteen säilyttäminen.
Markiesje	Markiesje on tyypillisesti perusterve rotu.	Tyypillinen markiesje on rauhallinen, ystävällinen, tasapainoinen ja älykäs. Sen ei koskaan tule olla arka, hermostunut tai ärhentelevä, eikä se saa suhtautua vieraisiin pelokkaasti. Sitä kuitenkin kuvaillaan tarpeen vaatiessa hyväksi vahtikoiraaksi.

## 5.7. Risteytysrotujen plussat ja miinukset -taulukko lisättyinä kysymyksillä

Rotu	Plussat	Miinukset	Kysymyksiä
Beagle	luonne koko karva perusterveys	geenivirheet epilepsia lonkkaniveldysplasia aivokalvontulehdus haukkuherkkyys riistavietti	Onko metsästys- ja näyttelylinjaisten koirien ero luonteessa oikeasti olemassa? Onko riistaviettiä liikaa? Onko äänekkyyys este käytölle?
Tanskalais-ruotsalainen pihakoira	luonne koko pitkäikäisyys karva perusterveys vilkkaus	perinnölliset sairaudet esiintyvät yleensä yksittäistapauksina allergiat ja atopiat vaatii toimintaa	
Cockerspanieli	luonne koko perusterveys	karvan runsaus? väriyty	Onko metsästyskoira oikea risteytyskumppani? Halutaanko runsasturkkinen mopsi? Onko terveys riittävän hyvä? Onko cockerin ruumiinrakenne sopiva? Cockerin tulee olla iloinen "hösöttäjä". Yhdistettynä vilkkaaseen mopsiin saatetaan saada ylivilkas, jo vaikeasti hallittava "hösöttäjä"?
Schipperke	perusterveys koko luonne	pystyt korvat kevyt raajaluusto	Halutaanko pystyt korvat? Pilaako kevyt raajaluusto mopsin rakenteen? Tuoko luonnontöpöys mukanaan terveyteen liittyviä riskejä?
Markiesje	perusterveys koko luonne	harvinaisuus Suomessa ja itse asiassa aika lailla muuallakin; edes rodun kotimaassa populaatio ei ole järin suuri	Onko rodusta vielä tarpeeksi tutkimustietoa tai kokemusta? Halutaanko käyttää "mustaa hevosta"?

## 6. Vaatimukset risteytyksiin käytettäville yksilöille ja yhdistelmille

Yhdistelmää suunnitelraessa täytyy puhdasrotuisen mopsin täyttää PEVISA-vaatimukset, rotuyhdistyksen jalostusohjeet ja JTO:n suositukset.

Lisäksi risteytyskumppanien on täytettävä seuraavat vaatimukset:

Beagle:

- Lafora- ja MLS-geenitestaus, joista tuloksena N/N
- Virallinen silmätutkimus
- Virallinen polvitutkimus

Tanskalais-ruotsalainen pihakoira:

- PEVISA-tutkimukset
- Rotuyhdistyksen jalostussuositukset
- T-Box mutaatio testaus

Cockerpanieli:

- PEVISA-tutkimukset
- CDDY-geenitesti, josta tulos normaali
- prcd/PRA geenitesti, josta tulos N/N normaali

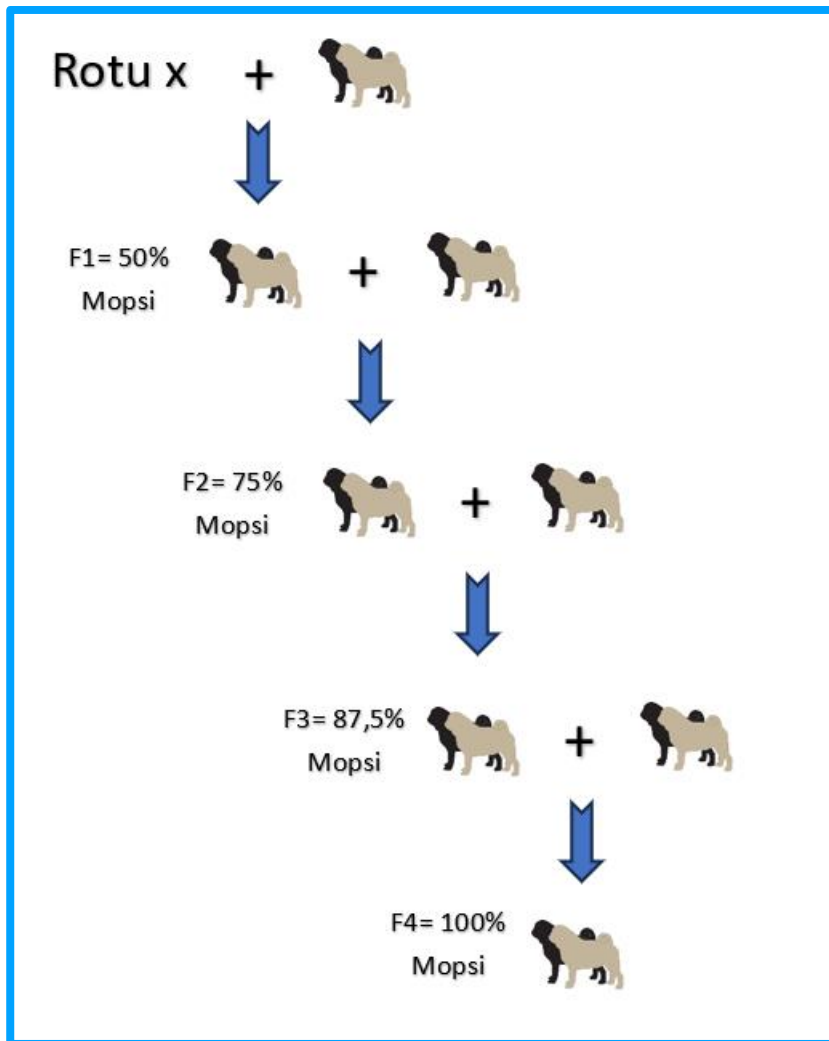
Schipperke:

- Rotuyhdistyksen vaatimat terveystutkimukset
- MPSIIIb-geenitestaus, josta tulos terve
- T-Box mutaatio testaus

Markiesje:

- PEVISA-tutkimukset
- CDDY-geenitestaus, josta tulos normaali

## 7. Risteytyksen toteutus (F1-F4)



(Kaavion malli otettu Cavalier kingcharlesinspanielien roturisteytysuunnitelmasta)

Mopsien roturisteytys toteutetaan siten, että ensimmäisessä vaiheessa puhdasrotuinen mopsi yhdistetään rodulla x. Tästä yhdistelmästä saatu jälkeläinen F1 yhdistetään puhdasrotuiseen mopsiin. Näitä yhdistelmiä jatketaan, kunnes päädytään F4 sukupolveen, joka on jälleen puhdasrotuinen mopsi.

**Roturisteytysohjeeseen liittyy myös FCI:n ulkopuolisen roturisteytysrekisterin perustaminen, johon ensimmäisen sukupolven (F1) risteytyskoirat rekisteröidään.**

**Kennelliitto kutsuu yhteistyössä rotujärjestön tai rotuyhdistyksen kanssa F1-jälkeläiset viralliseen käyttäytymisen ja ulkomuodon jalostustarkastukseen niiden täytettyä kaksi vuotta tai viimeistään ennen suunniteltua jalostuskäyttöä.**

**F2-F4-sukupolven koirat voidaan rekisteröidä Kennelliiton jalostustieteellisen toimikunnan päätöksellä ER-rekisteriin (erikoisrekisteri koirista, jotka eivät täytä FI-rekisteröintiehtoja) erillisen anomuksen perusteella. F5-sukupolvesta alkaen risteytysjälkeläiset voidaan rekisteröidä suoraan FI-rekisteriin (rotukoiron kantakirjarekisteri).**

(Lähde: Kennelliiton roturisteytysohje)

## 8. Risteytysyksilöiden jatkojalostus ja seuranta

### Risteytysten toteuttaminen

Suunnittelun pentueen kasvattaja anoo Kennelliitolta projektisuunnitelman mukaisesti luvan kunkin risteytyspentueen toteuttamiseksi.

Risteytykseen käytettävien yksilöiden on täytettävä oman rotunsa PEVISA-ehdot ja JTO-suositukset. Lisäksi voidaan risteytysrodulta vaatia tutkimuksia tavoitellun ominaisuuden parantamiseksi.

Yhdistelmien on täytettävä koirarekisteriohjeen vaatimukset.

Ensimmäisen sukupolven (F1) risteytyskoirat rekisteröidään FCI:n ulkopuoliseen roturisteytysrekisteriin. Suunnittelun pentueen kasvattaja yhdessä rotujärjestön kanssa anoo Kennelliitolta luvan kunkin risteytysjälkeläisen jalostuskäyttöön. Risteytyskoirista jalostukseen ehdotettujen koirien tulee täyttää rodun PEVISA-ehdot ja JTO-suositukset terveyden ja luonteen osalta, koirarekisteriohjeen vaatimukset sekä vastata Kennelliiton yleisen jalostusstrategian linjauksia.

Suositus risteytysjälkeläisten maksimimäärälle on 2–5 % neljän vuoden ajanjaksolla rekisteröidyistä koirista. Määrä riippuu oman rodun tilanteesta, risteytettävien rotujen lukumäärästä sekä risteytyksen tavoitteista ja tulee tarkentua projektin edetessä.

### Seurantaraportti

Kennelliitto yhteistyössä rotujärjestön/rotuyhdistyksen kanssa kutsuu F1 jälkeläiset viralliseen käyttäytymisen ja ulkomuodon jalostustarkastukseen niiden täytettyä kaksi vuotta tai viimeistään ennen suunniteltua jalostuskäyttöä. Samalla kasvattaja tai rotuyhdistys raportoi pentujen terveydentilasta. Tämän jälkeen toimitetaan ensimmäinen seurantaraportti Kennelliittoon.

Risteytyspentueiden seurannassa selvitetään:

- tavoitteiden toteutuminen
- risteytysyhdistelmien määrä ja laatu
- mahdolliset ei-toivotut ominaisuudet risteytyksistä
- tiedot narttujen tiineydestä ja synnytyksistä sekä pentujen kehityksestä ja mahdolliset poikkeamat
- jälkeläisten eläinlääkärikäyntien syyt sairauksien osalta.
- vanhempien ja niiden risteytysjälkeläisten osalta tehdään yhteenveto terveys- ja käyttäytymiskyselyistä jälkeläisten ollessa 3–4-vuotiaita.

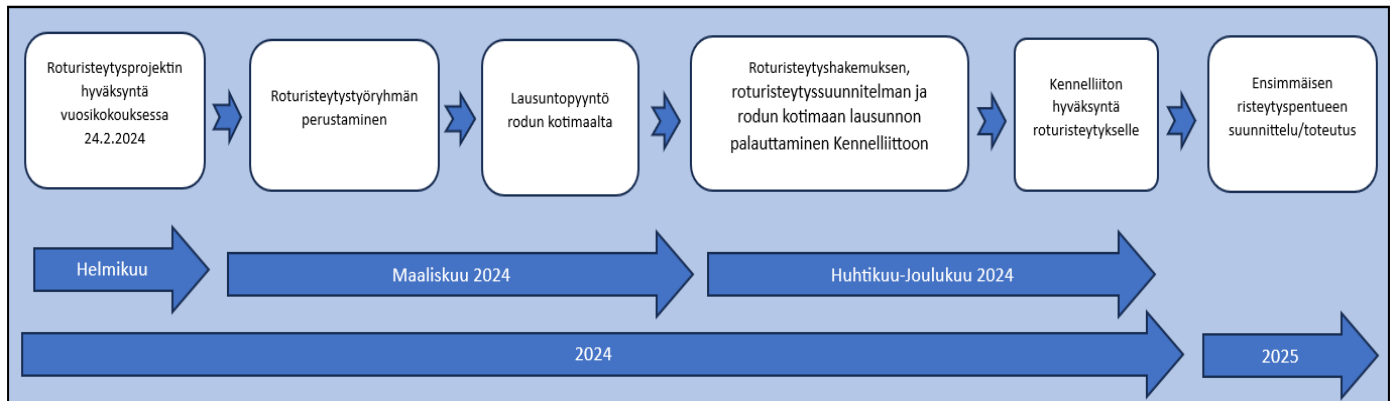
Jatkokäyttöön valittujen, risteytystaustaisten koirien jälkeläisistä toimitetaan Kennelliittoon seurantaraportti projektisuunnitelman mukaisesti.

(Lähde Kennelliiton roturisteytysohje)

## 9. Sitoutumiset

Roturisteytykseen valitut kasvattajat sitoutuvat tekemään yhdistelmille vaadittavat terveystutkimukset ja pentueiden jatkoseurannan. Kasvattajat sitoutuvat myös etsimään jalostuspennuille hyvät sitoutuneet kodit, joissa pentujen kehitystä voidaan seurata Kennelliiton vaatimusten mukaan.

## 10. Aikataulu



(Kaavion malli otettu Cavalier kingcharlesinspanielien roturisteytys suunnitelmasta)

Roturisteytyksen aikataulu lähtee siitä, että yhdistyksen vuosikokous hyväksyy roturisteytysprojektin toteuttamisen. Kun projekti on hyväksytty, perustetaan erillinen roturisteytystyöryhmä, joka ensimmäisenä pyytää lausuntoa rodun kotimaalta.

Kun lausunto rodun kotimaalta on saatu, lähetetään roturisteytyslakemus, roturisteytys suunnitelma ja rodun kotimaan lausunto Kennelliittoon.

Kun Kennelliitolta on saatu hyväksyntä roturisteytykselle, aloitetaan kartoittamaan kasvattajia, jotka haluavat/sitoutuvat roturisteytysprojektiin.

Ensimmäiset risteytyspentujen toivotaan syntyvän vuoden 2025 alussa.

## 11. Riskit ja vahvuudet

### VAHVUUDET

- tietoa on laajastikin saatavilla sekä mopsista että risteytysroduista lukuunottamatta markiesjea
- projekti etenee systemaattisesti ja valvotusti seurataan aktiivisesti usealta eri taholta

### HEIKKOUEDET

- tavoitteet ja tulokset eivät vastaa toisiaan
- tuloksia nähdään ja voidaan arvioida vasta pitkän ajan kuluttua
- kustannukset karkaavat käsistä
- motivaatio projektiin sitoutumisessa hiipuu

### MAHDOLLISUUDET

- rodun terveys terveys paranee
- geenipooli laajenee
- rotu ja rotujärjestö saavat myönteistä julkisuutta
- rodun tervehdyttämiseen saadaan asiantuntija-apua
- kerätään tietoa tulevaisuutta varten

### UHAT

- risteytysrodut tuovat rotuun piileviä sairauksia, joita ei ole ennen ollut
- rodun nykytilaan ei saada muutosta
- projekti jää liian pienimuotoiseksi todellisten tulosten saamiseksi

(Kaavion malli otettu Cavalier kingcharlesinspanielien roturisteytys suunnitelmasta)

Roturisteytykseen kuuluu niin riskejä kuin myös mahdollisuuksia. On riskejä kustannuksista, uusista sairauksista, saadaanko riittävästi jalostusmateriaalia käytettäväksi. Lopulliset tulokset tulevat näkyviin vasta pitkän ajan kuluttua.

On myös paljon mahdollisuuksia; geenipoolin laajeneminen, terveyden paraneminen, rodun arvostuksen paraneminen.

Myös terveystiedon laajeneminen projektin myötä tulee hyödyttämään rotua tulevaisuudessa.

## 12. Rahoitus

Roturisteytykseen lähtevä kasvattaja vastaa lähtökohtaisesti kasvattamansa pentueen normaaleista rekisteröinti- ja hoitokuluista sekä astutusmaksuista. Kasvattaja pitää myös pennusta saamansa kauppahinnan. Kasvattaja sopii ehdot kauppakirjassa kirjallisesti, jotta pentujen uudet omistajat tai sijoituskoti ymmärtävät, millaiseen projektiin ovat lähteneet mukaan ja sitoutuvat teettämään vastaanottamalleen pennulle tarvittavat terveystutkimukset sekä luovuttamaan vastaanottamansa koiran terveystietoja myös jatkossa. Tämä otetaan koiran kauppahinnassa ja -ehdoissa huomioon. Risteytykseen hyväksyttävä koira on etukäteen jo terveystarkastettu, koska sillä tulee olla jo ennestään jälkeläisnäyttöä. Kuitenkin kaikkia terveystutkimuksia ei PEVISA-ehdoissa ole mm. CDDY-geenitesti ja luonnetestaukset. Myös risteytettävien muiden rotujen yksilöille joudutaan teettämään terveystutkimuksia ja geenitestejä. Näihin ylimääräisiin tutkimuksiin yhdistys osallistuu tukemalla terveystukirahastoon varattavilla määrärahoilla. Yhdistys pyrkii hankkimaan varoja myös tapahtumilla ja hakee avustuksia risteytysprojektin kuluihin. Suomen Mopsikerho ry:n hallitus päättää näiden varojen jaosta roturisteytystyöryhmän esityksestä.

## LÄHTEET

<http://www.suomenmopsikerho.fi/wp-content/uploads/2022/12/Mopsien-JTO-2023-2027j-24.10.pdf>

<http://www.suomenranskanbulldogit.fi/wp-content/uploads/2022/02/Jalostuksen-tavoiteohjelma-pohja-2021-2025-rev-02-PEVISA.pdf>

<https://www.suomenranskanbulldogit.fi/ranskanbulldoggien-roturisteytys/>

<http://jalostus.cavalieryhdistys.com/wp-content/uploads/sites/7/Cavalier-JTO-2020-2024.pdf>

[http://jalostus.cavalieryhdistys.com/wp-content/uploads/sites/7/Projektisuunnitelma\\_20220326\\_final.pdf](http://jalostus.cavalieryhdistys.com/wp-content/uploads/sites/7/Projektisuunnitelma_20220326_final.pdf)

<https://www.beaglejarjesto.fi/wp-content/uploads/2023/04/JTO-2022-2026.pdf>

[https://bin.yhdistysavain.fi/1589128/cmhlk3uNKUbiVFGCewbm0X1Mf5/JTO\\_2021\\_2025\\_tanskalaisruotsalainenpihakoira\\_\(1\).pdf](https://bin.yhdistysavain.fi/1589128/cmhlk3uNKUbiVFGCewbm0X1Mf5/JTO_2021_2025_tanskalaisruotsalainenpihakoira_(1).pdf)

<https://www.cockerspanielit.org/index.php/jalostus/jalostustoimikunta>

<https://schipperke.fi/jalostuksen-tavoiteohjelma-jto/>

<https://wagwalking.com/breed/markiesje>

<https://www.hankikoira.fi>

<https://www.kennelliitto.fi>

<https://www.skk.se>

<https://www.thekennelclub.org.uk>

Muutamien risteytysrotujen kokoneiden kasvattaja/harrastajien haastatteluja